



Помпа гидравлическая ручная

Профессиональная серия



Паспорт модели:

ПМР-7080 (KVТ)

www.kvt.su

ВНИМАНИЕ!

Прочитайте данный паспорт перед эксплуатацией инструмента и сохраните его для дальнейшего использования. Пожалуйста, обратите внимание на предупреждающие надписи. Это поможет Вам продлить срок службы инструмента, избежать его повреждения и травм при работе.

Назначение

Помпа гидравлическая ручная **ПМР-7080 (КВТ)** предназначена для создания давления рабочей жидкости при работе с гидравлическим помповым инструментом «КВТ»

Комплект поставки

Помпа гидравлическая 1 шт.
Рукав высокого давления (РВД) 1 шт.
Упаковка (деревянный ящик) 1 шт.
Паспорт 1 шт.

Технические характеристики

Максимальное рабочее давление, МПа	70
Удержание штока исполняющего инструмента	+
Двухступенчатое нагнетание давления	+
Длина рукава высокого давления, м	1,8
Объем масла, л	8,0
Рабочая жидкость	Масло всесезонное гидравлическое ВМГЗ
Минимальный индекс вязкости	105
Диапазон рабочих температур	-15... +50 °С
Габариты упаковки, мм	830 × 355 × 370
Габариты помпы, мм	750 × 340 × 31
Вес инструмента/комплекта, кг	28,9/35,0



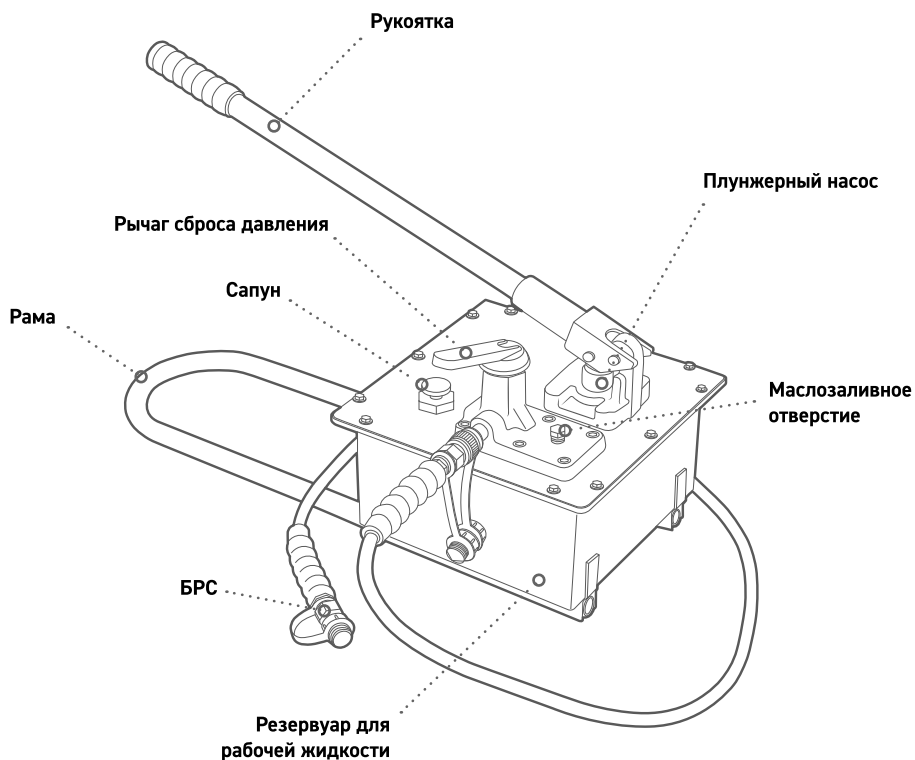
Помпа ПМР-7080 (КВТ) совместима с любым исполнительным инструментом КВТ, объем гидравлического цилиндра, которого не превышает объем маслобака помпы с учетом рукава высокого давления.

Устройство и принцип работы

Помпа гидравлическая представляет собой гидравлическую станцию с ручным механическим приводом, которая состоит из резервуара для рабочей жидкости (гидравлическое масло), подвижной рукоятки, приводящей в движение плунжерный насос, и рукава высокого давления (РВД).

Плунжерный насос помпы имеет две ступени нагнетания давления. Первая ступень низкого давления — позволяет обеспечить подачу рабочей жидкости в достаточном объеме для ускорения движения поршня исполнительного инструмента без нагрузки. Вторая ступень высокого давления — способна создавать рабочее давление необходимое для нормального функционирования исполнительного инструмента. Переход с одной ступени на другую происходит автоматически.

Полный сброс давления происходит после поворота рычага сброса давления против часовой стрелки.



Меры безопасности

- Помпа электрогидравлическая является профессиональным инструментом, эксплуатация и обслуживание которого должна производиться квалифицированным персоналом.
- Перед началом работы внимательно изучите паспорт инструмента.
- Внимательно осмотрите рукав высокого давления на предмет целостности.
- Не используйте помпу при обнаружении повреждений рукава высокого давления.
- Во время работы рукав должен быть без перегибов и максимально выпрямлен.
- Перед тем как отсоединять рукав убедитесь, что давление в системе сброшено.
- Закрывайте БРС рукава высокого давления заглушкой, когда он отсоединен, во избежание загрязнения клапана.
- Не проводите работы при температурах выше или ниже рабочего диапазона.
- После длительного использования масло постепенно утрачивает свои рабочие характеристики и требует замены. Средний срок службы масла составляет 2 года. При интенсивном использовании инструмента масло стоит менять не менее 1 раза в год.
- В качестве рабочей жидкости применяйте только масла указанные в технических характеристиках.
- В случае обнаружения некорректной работы помпы, а так же в случае обнаружения неисправностей, прекратите её использование и обратитесь в Сервисный Центр КВТ.
- В случае проведения самостоятельно-го ремонта используйте только оригинальные запчасти КВТ, которые Вы можете приобрести в Сервисном Центре КВТ. Предварительно согласуйте проведение самостоятельного ремонта с Сервисным Центром КВТ, иначе, возможна потеря гарантии на инструмент. Согласно разделу №4 п.6 Положения о гарантийном обслуживании.

! *Инструмент не предназначен для работы под напряжением. Перед началом работы убедитесь, что линия обесточена и заземлена.*

! *Берегите руки. Не помещайте пальцы во время работы в рабочую зону инструмента.*

! ***ВНИМАНИЕ!** Предупреждения, меры безопасности, приводимые в данном руководстве, не могут предусмотреть все возможные ситуации. Квалифицированный рабочий персонал должен понимать, что здравый смысл и осторожность должны присутствовать при работе с оборудованием.*

Подготовка к работе

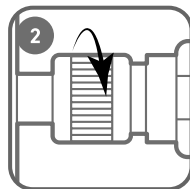
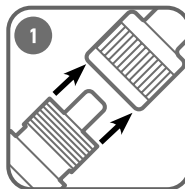


Перед началом работ проверьте наличие масла в масляном резервуаре. По необходимости долейте до требуемого уровня. При проведении работ в холодное время года используйте соответствующее масло. Во избежание выхода инструмента из строя, заблаговременно производите замену масла.

! *Рекомендуем использовать всесезонное гидравлическое масло.*

Подготовка к работе

1. Установите помпу, по возможности, на ровной, плоской поверхности. Такое положение обеспечит устойчивость насоса во время работы.
2. Присоедините рукав РВД к клапану на исполняющем инструменте через БРС. Плотно затяните гильзу БРС, приложив достаточное усилие (от руки), для обеспечения хорошего соединения (без применения слесарного инструмента).
3. Во избежание образования в картере низкого давления, откройте сапун на полоборота.
4. Помпа готова к работе.



Порядок работы

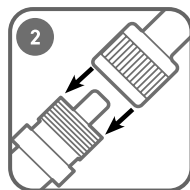
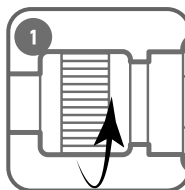
1. Установите монтируемое изделие в рабочую зону исполняющего инструмента.
2. Поверните рычаг сброса давления по часовой стрелке.
3. Нагнетайте давление рукояткой до завершения операции (при опрессовке — смыкание матриц, при резке — полное перерезание кабеля или до срабатывания АСД).

Первоначально при совершении полного хода плунжера рукоятка помпы блокируется, давление при этом в рукаве РВД отсутствует. Для продолжения работы необходимо приоткрыть плунжер, немного приподняв рукоятку, после чего в рукаве РВД создается давление.

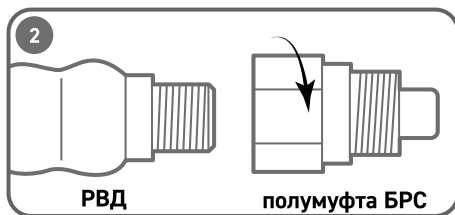
4. После завершения рабочего цикла сбросьте давление, повернув рычаг сброса давления против часовой стрелки.
5. Шток исполняющего инструмента вернется в исходное положение.

Завершение работы

1. После завершения работы убедитесь, что давление в системе сброшено.
2. Открутите гильзу быстроразъемного соединения и отсоедините рукав помпы от исполняющего инструмента. Закройте полумуфты БРС пластиковыми заглушками.
3. Закройте сапун.

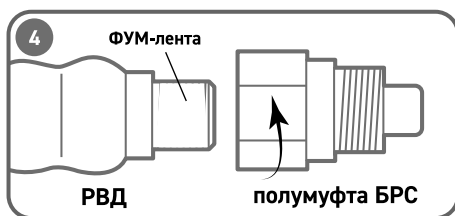
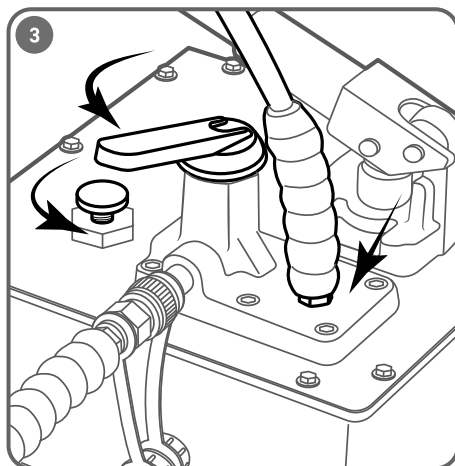


Обслуживание инструмента



Порядок удаления воздуха из системы:

1. Подключите рукав РВД к помпе.
2. Со свободного конца рукава РВД открутите полумуфту БРС.



4. Установите полумуфту БРС на место, предварительно уплотнив резьбовое соединение фум-лентой.

Возможные проблемы и способы их устранения

Причина	Решение
Помпа не создает необходимое давление	
Недостаточно гидравлического масла	Долить рекомендуемое масло до необходимого уровня
Воздух в системе	Удалите воздух согласно инструкции (в разделе «Обслуживание инструмента»)
Течь масла на исполняющем инструменте	
Износ уплотнений	Замените уплотнения согласно инструкции сайта сервисного центра www.kvt-service.tools , раздел «Поддержка», либо обратитесь в Сервисный центр КВТ
Иные неисправности	
Обратитесь в Сервисный Центр КВТ	



Самостоятельный ремонт без должных навыков и подготовки может привести к выходу из строя механизмов помпы, а также к получению травм оператором.



Обращаем Ваше внимание, что в случае проведения самостоятельно ремонта, производитель не несет гарантии за дальнейшую исправность и ремонтпригодность инструмента.

Хранение и транспортировка

- Храните инструмент в заводской упаковке в сухом помещении. Избегайте хранения в условиях высокой влажности, так как это способствует возникновению коррозии. При длительном хранении участки, подверженные коррозии, обработайте противокоррозионным составом.
- Если инструмент долгое время находился на холоде при температуре ниже -15°C , то прежде чем начать работу выдержите инструмент 2–3 часа при температуре не ниже $+10^{\circ}\text{C}$. При этом удаляйте ветошью конденсат с поверхности инструмента, во избежание попадания влаги в гидросистему инструмента.
- Информацию о сроках гарантийного хранения Вы можете узнать на сайте www.kvt.su.
- Транспортировку инструмента необходимо производить в индивидуальной жесткой упаковке, обеспечивающей его целостность. Следите, чтобы сапун был в закрытом положении.
- Во время транспортировки не подвергайте ударам, оберегайте от воздействия влаги и попадания атмосферных осадков.

Правила гарантийного обслуживания

Уважаемые покупатели!

Мы непрерывно работаем над повышением качества обслуживания своих клиентов. Если у Вас возникли какие-либо проблемы с инструментом, мы всегда рассмотрим Ваши претензии и сделаем все возможное для их удовлетворения.

Информацию о сроках гарантийного обслуживания Вы можете узнать на сайте www.kvt.su

Гарантия не распространяется, либо ограничена сроками на ряд деталей, комплектующих, а так же на случаи, которые не являются гарантийными согласно разделу № 3 и № 4 Положения о гарантийном обслуживании.

Адреса и контакты

СЕРВИСНЫЙ ЦЕНТР КВТ

248033, Россия, г. Калуга
пер. Секиотовский, д.12.

Телефон:

+7 (48-42) 59-52-60

+7 903 636-52-60

E-mail: service@kvt.tools

Сайт: www.kvt-service.tools

Внешний вид и технические характеристики могут быть изменены без предварительного уведомления.

Сведения о приемке

Помпа гидравлическая

ПМР-7080 (КВТ)

Отметка о продаже



www.kvt.su