



# Домкраты грузовые одностороннего действия

Профессиональная серия



Паспорт модели:  
**ДГП (KVТ)**

[www.kvt.su](http://www.kvt.su)

## **ВНИМАНИЕ!**

Прочитайте данный паспорт перед эксплуатацией инструмента и сохраните его для дальнейшего использования. Пожалуйста, обратите внимание на предупреждающие надписи. Это поможет Вам продлить срок службы инструмента, избежать его повреждения и травм при работе.

## Назначение

Домкраты гидравлические грузовые одностороннего действия ДГП (КВТ) предназначены для проведения ремонтов и монтажно-демонтажных работ во время подъемов и перемещения грузов.

## Комплект поставки

Домкрат ДГП . . . . . 1 шт.  
 Ремкомплект (уплотнительные кольца) . . . . . 1 шт.  
 Упаковка (гофроящик/деревянный ящик) . . . . . 1 шт.  
 Паспорт . . . . . 1 шт.

## Технические характеристики

### Общие характеристики

Пружинный возврат штока

Материал домкрата: легированная сталь 40Х

Максимальное рабочее давление: 70 МПа

Рабочая жидкость: гидравлическое всесезонное масло КВТ

Рифленая поверхность опоры

Диапазон рабочих температур: - 15...+ 50 С°

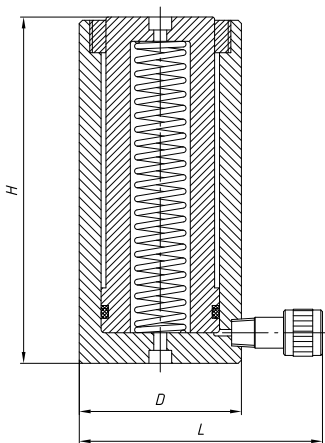
### Характеристики модельного ряда

Модель	Усилие (тс)	Ход штока (мм)	Диаметр штока (мм)	Объем масла (мл)	Расстояние между рым-болтами (мм)
ДГ-10П50	10	50	43	72.5	-
ДГ-10П100	10	100	43	145.0	-
ДГ-10П150	10	150	43	217.5	-
ДГ-10П200	10	200	43	290.0	-
ДГ-20П50	20	50	60	141.5	-
ДГ-20П100	20	100	60	283.0	-
ДГ-20П150	20	150	60	424.5	-
ДГ-20П200	20	200	60	566.0	-
ДГ-30П50	30	50	73	210.0	-
ДГ-30П100	30	100	73	420.0	-
ДГ-30П150	30	150	73	630.0	-
ДГ-30П200	30	200	73	840.0	-
ДГ-50П50	50	50	95	354.0	-
ДГ-50П100	50	100	95	708.0	-
ДГ-50П150	50	150	95	1062.0	-
ДГ-50П200	50	200	95	1416.0	-
ДГ-100П50	100	50	135	715.5	225
ДГ-100П100	100	100	135	1431.0	225
ДГ-100П150	100	150	135	2146.5	225
ДГ-100П200	100	200	135	2862.0	-
ДГ-200П50	200	50	190	1417.0	-
ДГ-200П150	200	150	190	4251.0	-

Совместимость домкратов ДГП с помпами КВТ приведена ниже (таблица на стр. 4)

## Конструктивные размеры и габаритно-весовые характеристики

Модель	Размеры инструмента (мм)			Вес инструмента (кг)	Размеры упаковки (мм)
	D	L	H		
ДГ-10П50	69	134	100	3.3	79x144x110
ДГ-10П100	69	134	150	4.4	79x144x160
ДГ-10П150	69	134	200	5.7	79x144x210
ДГ-10П200	69	134	250	7.0	79x144x260
ДГ-20П50	88	153	103	4.0	98x163x113
ДГ-20П100	88	153	153	5.3	98x163x163
ДГ-20П150	88	153	203	6.6	98x163x213
ДГ-20П200	88	153	253	7.9	98x163x263
ДГ-30П50	101	166	111	7.9	111x176x121
ДГ-30П100	101	166	161	10.7	111x176x171
ДГ-30П150	101	166	211	13.5	111x176x221
ДГ-30П200	101	166	261	16.3	111x176x271
ДГ-50П50	128	193	124	11.1	138x203x134
ДГ-50П100	128	193	174	14.0	175x235x210
ДГ-50П150	128	193	224	17.2	138x203x234
ДГ-50П200	128	193	274	20.5	138x203x284
ДГ-100П50	168	233	146	20.9	215x335x185
ДГ-100П100	168	233	196	26.7	215x335x235
ДГ-100П150	168	233	246	32.0	215x335x285
ДГ-100П200	168	233	196	40.5	178x243x206
ДГ-200П50	237	302	183	62.0	247x312x193
ДГ-200П150	237	302	283	92.0	247x312x293



## Устройство и принцип работы



Домкраты гидравлические грузовые односторонние состоят из корпуса с гидроцилиндром, штока с рифленой опорой и быстроразъемного соединения БРС

Гидравлическая жидкость подается от помпы по рукаву высокого давления через БРС в гидравлический цилиндр домкрата, создавая давление и приводя в движение шток

Рифленая опорная часть штока предотвращает скольжение груза

После сброса давления возвратная пружина перемещает шток домкрата в исходное положение

## Таблица совместимости домкратов с помпами КВТ

Модель домкрата	Модели помп (насосов) «КВТ», совместимых для работы с домкратами «КВТ»								
	ПМР-7003	ПМР-7004	ПМР-7010	ПМР-7020	ПМР-7035	ПМН-7008	ПМН-7012УА	ПМВ-7020У	ПМВ-7050У
ДУ/ДГ-10П50	•	•	•	•	•	•	•	•	•
ДУ/ДГ-10П100	•	•	•	•	•	•	•	•	•
ДУ/ДГ-10П150		•	•	•	•	•	•	•	•
ДУ/ДГ-10П200		•	•	•	•	•	•	•	•
ДУ/ДГ-20П50	•	•	•	•	•	•	•	•	•
ДУ/ДГ-20П100		•	•	•	•	•	•	•	•
ДУ/ДГ-20П150			•	•	•	•	•	•	•
ДУ/ДГ-20П200			•	•	•	•	•	•	•
ДУ/ДГ-30П50	•	•	•	•	•	•	•	•	•
ДУ/ДГ-30П100			•	•	•	•	•	•	•
ДУ/ДГ-30П150			•	•	•	•	•	•	•
ДУ/ДГ-30П200			•	•	•	•	•	•	•
ДУ/ДГ-50П50			•	•	•	•	•	•	•
ДУ/ДГ-50П100			•	•	•	•	•	•	•
ДУ/ДГ-50П150				•	•			•	•
ДУ/ДГ-50П200				•	•				•
ДУ/ДГ-100П50			•	•	•		•	•	•
ДУ/ДГ-100П100				•	•				•
ДУ/ДГ-100П150					•				•
ДУ/ДГ-100П200					•				•
ДУ/ДГ-200П50					•				•
ДУ/ДГ-200П150									•

## ВНИМАНИЕ!

### Помните!

- Основной причиной несчастных случаев является человеческий фактор. Поэтому, все работающие с домкратом лица должны пройти инструктаж по безопасной работе.
- Использование домкратов сопряжено с рисками травмирования, имущественного ущерба или даже смерти.
- Не следует недооценивать потенциальную опасность работы с данным оборудованием.

### Запрещается!

- Эксплуатировать домкрат без должного обучения и надзора.
- Нарушать требования, изложенные в данном паспорте.
- Наносить удары по домкрату, находящемуся под давлением.
- Оставлять домкрат с поднятым грузом без надзора.

## Меры безопасности



### **Ознакомьтесь с инструкцией!**

Перед началом работы внимательно изучите паспорт инструмента!



### **Осторожно!**

### **Возможно травмирование!**

Берегите руки! Не помещайте пальцы в рабочую зону инструмента!

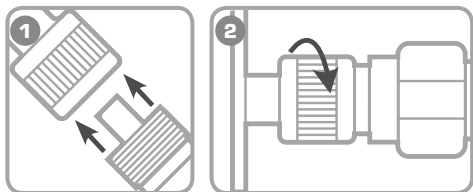


### **ВНИМАНИЕ!**

*Предупреждения, меры безопасности, приводимые в данном руководстве, не могут предусмотреть все возможные ситуации. Квалифицированный рабочий персонал должен понимать, что здравый смысл и осторожность должны присутствовать при работе с оборудованием.*

- Используйте домкрат согласно его назначения
- Внимательно осмотрите домкрат на предмет целостности
- Не используйте домкрат при обнаружении повреждений, неисправностей
- После осмотра домкрата перед началом его работы следует провести операцию подъема/опускания вхолостую и проверить исправность устройств безопасности
- Не используйте домкрат в системах с динамическими нагрузками
- Не используйте домкрат в условиях сильного загрязнения (пыль, грязь, песок и т.д.) без дополнительных мер по его защите
- При работе домкратом не производите дополнительную подтяжку быстроразъемных соединений, контролируйте давление в гидравлической системе
- Не отсоединяйте рукав высокого давления от домкрата при наличии давления в системе
- Перед началом проведения работ рекомендуется произвести удаление воздуха из полостей насоса (насосной станции) или помпы (см. эксплуатационные документы на насос/помпу)
- Домкрат должен быть установлен на прочную опорную поверхность, которая обеспечивает полное прилегание корпуса домкрата и его неизменное положение во время работы
- Шток домкрата должен воздействовать на груз всей опорной поверхностью без перекосов
- Допускается применение стальных поддомкратных плит
- Поднимаемый груз должен быть обесточен и находиться в нерабочем состоянии. Нахождение людей на грузе и под ним не допускается
- Домкрат необходимо устанавливать строго в вертикальном положении по отношению к поднимаемому грузу
- При удержании груза в поднятом состоянии для предохранения от внезапного опускания поршня или при падении давления в гидроцилиндре по какой-либо причине между опорой домкрата и грузом следует подкладывать устойчивые опоры. При длительном удержании груза, его следует опереть на дополнительные опоры и снять давление
- Не допускается работать и находиться под грузом, приподнятым домкратом, без установки специальных страхующих подставок
- В случае обнаружения некорректной работы домкрата, а так же в случае обнаружения неисправностей, прекратите его использование и обратитесь в Сервисный Центр КВТ
- В случае проведения самостоятельного ремонта используйте только оригинальные запчасти КВТ, которые Вы можете приобрести в Сервисном Центре КВТ. Предварительно согласуйте проведение самостоятельного ремонта с Сервисным Центром КВТ, иначе возможна потеря гарантии на инструмент (согласно разделу №4 п.6 Положения о гарантийном обслуживании)

## Подготовка к работе



1. Присоедините рукав РВД к клапану на исполняющем оборудовании через БРС.

2. Плотно затяните гильзу БРС, приложив достаточное усилие (от руки) для обеспечения хорошего соединения [без применения слесарного инструмента].

## Порядок работы

1. Установите домкрат в рабочую зону на ровную, устойчивую опору.
2. Произведите нагнетание давления в рабочую полость гидроцилиндра при помощи помпы.

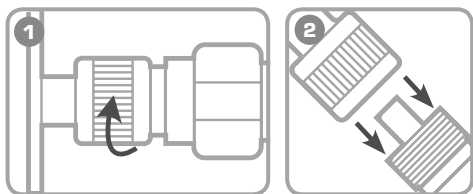


### **ВНИМАНИЕ!**

*Внимательно контролируйте высоту выхода штока. При выходе на максимально допустимую высоту, немедленно прекратите подачу рабочей жидкости*

3. Для возврата штока в исходное положение сбросьте давление в системе и извлеките домкрат из рабочей зоны.

## Завершение работы



1. После завершения работы убедитесь, что давление в системе сброшено. Открутите гильзу быстроразъемного соединения.

2. Отсоедините рукав помпы от исполняющего инструмента и установите заглушку на БРС.

## Правила и сроки гарантийного хранения

- Храните инструмент в заводской упаковке в сухом помещении. Избегайте хранения в условиях высокой влажности, так как это способствует возникновению коррозии. При длительном хранении участки, подверженные коррозии, обработайте противокоррозионным составом.
- Если инструмент долгое время находился на холоде при температуре ниже  $-15^{\circ}\text{C}$ , то прежде чем начать работу выдержите инструмент 2-3 часа при температуре не ниже  $+10^{\circ}\text{C}$ . При этом удалите ветошью конденсат с поверхности инструмента, во избежание попадания влаги в гидросистему инструмента.
- Информацию о сроках гарантийного хранения Вы можете узнать на сайте [www.kvt.su](http://www.kvt.su)

## Транспортировка

- Транспортировку инструмента необходимо производить в индивидуальной жесткой упаковке, обеспечивающей его целостность.
- Во время транспортировки не подвергайте ударам, оберегайте от воздействия влаги и попадания атмосферных осадков.

## Обслуживание инструмента

### ПОРЯДОК УДАЛЕНИЯ ВОЗДУХА ИЗ СИСТЕМЫ

#### **ВНИМАНИЕ!**

*Для удаления воздуха из системы не используйте домкрат под нагрузкой*

- Установите домкрат поршнем вертикально вниз
- Произведите нагнетание рабочей жидкости в рабочую полость домкрата до полного выдвигания поршня
- Сбросьте давление в системе, вернув шток в исходное положение
- При необходимости повторить операцию 2-3 раза

*Плавное движение поршня, без рывков свидетельствует об отсутствии воздуха в рабочей полости домкрата.*

### ОЧИСТКА ИНСТРУМЕНТА

- После завершения работ, инструмент должен быть протерт чистой ветошью для удаления различной грязи с инструмента, прежде всего в местах подвижных частей

## Правила гарантийного обслуживания

### Уважаемые покупатели!

- Мы непрерывно работаем над повышением качества обслуживания своих клиентов. Если у Вас возникли какие-либо проблемы с инструментом, мы всегда рассмотрим Ваши претензии и сделаем все возможное для их удовлетворения.
- Информацию о сроках гарантийного обслуживания Вы можете узнать на сайте [www.kvt.su](http://www.kvt.su)
- Гарантия не распространяется, либо ограничена сроками на ряд деталей, комплектующих, а так же на случаи, которые не являются гарантийными согласно разделу № 3 и № 4 Положения о гарантийном обслуживании.

### **Гарантийные обязательства не распространяются (согласно разделу №3 Общего положения о гарантийном обслуживании):**

- На инструмент с отсутствующими товарными знаками, без возможности его идентификации в качестве инструмента торговой марки «КВТ»;
- Упаковку, расходные, материалы и аксессуары
- (фильтры, сетки, мешки, картриджи, ножи, насадки и т.п.);
- Резиновые и фторопластовые уплотнители гидравлического оборудования;
- Возвратные пружины в ручном инструменте (пресс-клещи, стрипперы для проводов и т.д.);

### **Случай не является гарантийным (согласно разделу №4 Общего положения о гарантийном обслуживании):**

- При предъявлении претензии по внешнему виду, механическим повреждениям, отсутствию крепежа и некомплектности инструмента, возникшей после передачи товара Покупателю;
- При наличии повреждений, вызванных использованием инструмента не по назначению, связанных с нарушением правил эксплуатации, порядка регламентных работ, а так же условий хранения и транспортировки;

## Правила гарантийного обслуживания

- При наличии следов деформации или разрушения деталей и узлов инструмента, вызванных превышением допустимых технических возможностей инструмента;
- При внесении изменений в конструкцию инструмента;
- При самостоятельной регулировке инструмента, приведшей к выходу инструмента из строя;
- При самостоятельном ремонте или замене деталей инструмента и расходных материалов на нештатные, либо ремонте в других мастерских и сервисных центрах;
- В случае поломки или снижения работоспособности инструмента в результате влияния внешних неблагоприятных факторов (воздействия влаги, агрессивных сред, высоких температур и т.п.);
- При выработке и износе отдельных узлов инструмента, возникших по причине чрезмерного интенсивного использования инструмента;
- При наличии повреждений, либо преждевременного выхода из строя деталей и узлов, вызванных попаданием грязи, абразивных частиц и посторонних предметов в подвижные механические и гидравлические узлы инструмента;
- При нарушении работоспособности инструмента, возникшей по причине независимой от производителя (форс-мажорные обстоятельства, стихийные бедствия, техногенные катастрофы и т.п.)

### Адреса и контакты

#### **СЕРВИСНЫЙ ЦЕНТР КВТ**

248033, Россия, г. Калуга

пер. Секиотовский, д.12

Телефон:

+7 (4842) 595-260

+7(903)636-52-60

E-mail: [service@kvt.tools](mailto:service@kvt.tools)

Сайт: [www.kvt-service.tools](http://www.kvt-service.tools)

### Сведения о приемке

Домкраты грузовые  
одностороннего действия

**ДГ10П50 (КВТ)**

**ДГ10П100 (КВТ)**

**ДГ10П150 (КВТ)**

**ДГ10П200 (КВТ)**

**ДГ20П50 (КВТ)**

**ДГ20П100 (КВТ)**

**ДГ20П150 (КВТ)**

**ДГ20П200 (КВТ)**

**ДГ30П50 (КВТ)**

**ДГ30П100 (КВТ)**

**ДГ30П150 (КВТ)**

**ДГ30П200 (КВТ)**

**ДГ50П50 (КВТ)**

**ДГ50П100 (КВТ)**

**ДГ50П150 (КВТ)**

**ДГ50П200 (КВТ)**

**ДГ100П50 (КВТ)**

**ДГ100П100 (КВТ)**

**ДГ100П150 (КВТ)**

**ДГ100П200 (КВТ)**

**ДГ200П50 (КВТ)**

**ДГ200П150 (КВТ)**

Внешний вид и технические характеристики могут быть изменены без предварительного уведомления.

### Отметка о продаже

